

# LEG OG LÆR I SKJOLD UNGERNES LAND



*Roskilde Domkirke*

# KÆRE PÆDAGOG OG BØRNE- HAVEKLASSE- LEDER



Du finder hele  
sommerfuglemodellen  
på side 35.

*I dette hæfte kan du finde inspiration til arbejdet med temaet natur, udeliv og science i Den styrkede pædagogiske læreplan og kompetenceområdet matematisk opmærksomhed i Fælles Mål for børnehaveklassen*

## FØR - UNDER - EFTER BESØGET

Du er med til at introducere børnene til kunst og kulturarv ved at arrangere og støtte deres direkte møde med kulturen - i dette tilfælde gennem et Åben skole / Åbent dagtilbuds forløb, hvor I besøger Roskilde Domkirke og arbejder med aktiviteterne i hæftet. Ja, du nøjes faktisk ikke kun med at arrangere børnenes møde med kulturen: Du giver det vinger!

Det kan illustreres vha. den didaktiske model, Sommerfuglemodellen, hvor du:

- forbereder og inspirerer børnene i forhold til kulturmødet (venstre vinge)
- støtter børnene under deres møde med kunst- og kulturoplevelsen (kroppen)
- fastholder, uddyber og bearbejder børnenes oplevelser (højre vinge)

### DIN ROLLE FØR

Gå 'foran' børnene med henblik på at skabe nysgerrighed, engagement og stemthed, dvs. vække en lyst i barnet til at agere og skabe.

Giv børnene forudsætninger for at kunne forstå, hvad der kommer til at foregå under besøget.

### DIN ROLLE UNDER

Skab tryghed for børnene under besøget.

Gå 'ved siden af' børnene ved at deltage interesseret i aktiviteterne.

Registrér, hvad der fascinerer børnene med tanke på aktiviteter hjemme i børnehuset/skolen.

Dokumentér besøget (foto/video).

### DIN ROLLE EFTER

Gå 'foran' som igangsætter og leder af forskellige æstetiske aktiviteter fx lege og tegne/male.

Gå 'bag ved' som facilitatoren, der stiller materialer til rådighed, og får børnene til at udtrykke sig om oplevelsen.

Sæt nye aktiviteter i gang, der fornyr eller gentager oplevelsen fx ved at introducere andre medier og/eller formsprog.

Kilde: "Det blev en sommerfugl! Inspiration til dagtilbudsbørns møde med kunst, kultur og kulturarv". Slots- og Kulturstyrelsen, 2018 s. 9-10

# MATEMATISK OPMÆRKSOMHED I ROSKILDE DOMKIRKE

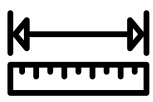
Mens børnene aktivt observerer og undersøger Roskilde Domkirke og dens omgivelser, lægges der i hæftet op til, at de:

- opdager og undrer sig over matematiske sammenhænge
- udvikler forståelse for grundlæggende matematiske begreber
- leger og eksperimenterer med tal, mængder og at tælle
  - og får erfaring med forskellige måder at udtrykke dette på
- erfarer størrelser i deres omgivelser og sammenligner disse
- bruger kroppen og sanserne for at udvikle rumforståelse
- undersøger og genkender egenskaber ved former og sorterer dem på forskellige måder
- undersøger og får erfaring med løsning af matematiske problemer og oplever matematikglæde

Hæftet giver konkrete idéer til, hvordan man kan arbejde inde/ude med sammenligning, placering, orientering, visualisering, former, mønstre, talsymboler, tælle og måle samtidig med, at børnene bliver klogere på, hvad Roskilde Domkirke er for et sted.

## BØRNS MÅDER AT FORHOLDE SIG TIL MATEMATIK PÅ

I hæftet møder du disse ikoner:

<b>1.</b> 	<b>2.</b> 	<b>3.</b> 	<b>4.</b> 	<b>5.</b> 	<b>6.</b> 
At lokalisere ting og orientere sig i rummet	At kunne designe en bestemt form	At tælle	At måle og beskrive størrelse vha. tal	At lege eller spille	At kunne forklare og argumentere

Ikonerne er gengivet med tilladelse fra EVA, Danmarks Evalueringsinstitut.

Ikonerne beskriver de 6 måder, som matematikdidaktiker Alan Bishop har identificeret, at børn forholder sig til matematik på. I dette hæfte er de din guide til, hvilket fagligt fokus, den enkelte aktivitet har. Du kan læse mere om måderne i "EVA TEMA #13 Matematisk opmærksomhed".

Det 6. ikon, At kunne forklare og argumentere, er ikke afbilledet under de enkelte aktiviteter, da de alle forudsætter, at du understøtter børnenes evne til at stille spørgsmål, ræsonnere, argumentere og søge løsninger før, under og efter, de arbejder med aktiviteterne.

**God fornøjelse!**



# SÅDAN GØR DU

*Hæftet indeholder elleve aktiviteter,  
der er fordelt ude og inde i Domkirken*

I kan på jeres besøg udvælge de aktiviteter I har tid og lyst til at udføre og gemme de andre aktiviteter til andre besøg.

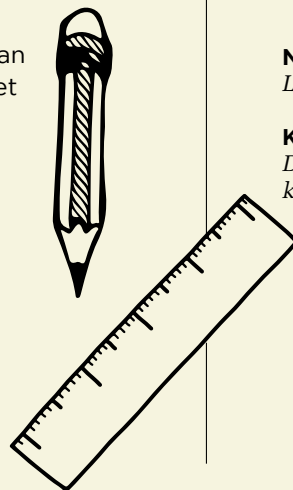
Der vil i starten af hver aktivitet stå, hvor den foregår henne ved Domkirken. Du kan via oversigtskortet se, hvor de forskellige steder er i Domkirken, samt hvor du skal starte aktiviteten.

Du kan inddrage billeder og bilag til at understøtte aktiviteterne. Bilagene må kopieres.

Der vil til hver aktivitet være en faktaboks, som kan styrke din viden om Domkirken.

Nogle af aktiviteterne vil også give idéer og inspiration til, hvordan I efter besøget kan arbejde videre med en aktivitet i børnehuset eller skolen.

Besøget ved Domkirken kan eventuelt kombineres med et besøg hos Kreativt Hus for Børn, som kan tilbyde aktiviteter, der læner sig op af materialet i hæftet.



## INDHOLD

Numrene før  
hver aktivitet i  
indholdsfortegnelsen  
refererer til  
placeringen på  
oversigtskortet/  
plantegningen

<b>1. RUNDT OM DOMKIRKEN</b> .....	<b>06</b>
<i>Spil Domkirke-banko</i>	
<b>2. FIND EN FORM UDE</b> .....	<b>08</b>
<i>Find geometriske former uden for Domkirken</i>	
<b>3. MØNSTRE</b> .....	<b>10</b>
<i>Find flotte mønstre på Domkirken</i>	
<b>4. KONGESØJLEN</b> .....	<b>12</b>
<i>Hvor høj er du?</i>	
<b>5. MÅL EN FIGURSTEN</b> .....	<b>14</b>
<i>Afstande i skridt og fod</i>	
<b>6. SYMMETRI</b> .....	<b>16</b>
<i>Lille spejl på væggen der...</i>	
<b>7. MONOGRAM</b> .....	<b>18</b>
<i>Mit navn det står med tal og bogstaver...</i>	
<b>8. MOSAIK</b> .....	<b>20</b>
<i>Lav billeder ud af firkanter</i>	
<b>8. KIG IND - KIG UD</b> .....	<b>22</b>
<i>Kig på blyndfattede ruder og glaskunst</i>	
<b>9. FIND EN FORM INDE</b> .....	<b>24</b>
<i>Simon siger...</i>	
<b>10. HVAD ER KLOKKEN</b> .....	<b>26</b>
<i>Leg en leg om Sankt Jørgen og Dragen</i>	
<b>NATIONALPARKEN</b> .....	<b>28</b>
<i>Læs mere om Nationalparken</i>	
<b>KOPIARK</b> .....	<b>30-34</b>
<i>Domkirke-banko, kartontering, tal</i>	
<b>SOMMERFUGLE-MODELLEN</b> .....	<b>35</b>

# AKTIVITETER I OG UDEN FOR ROSKILDE DOMKIRKE

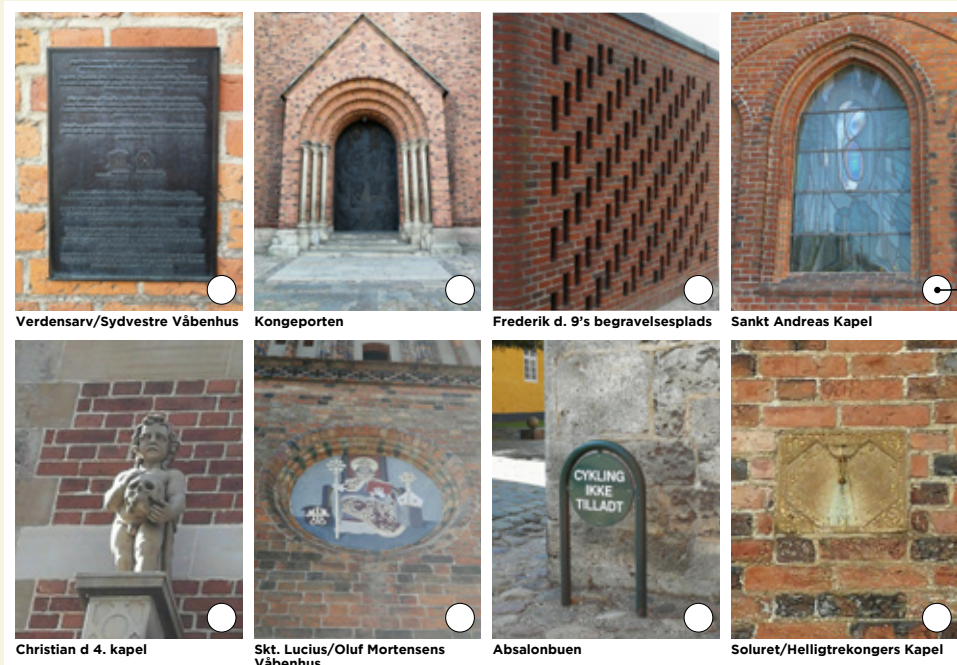
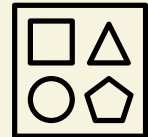
1. SYDVESTRE VÅBENHUS/INDGANG
2. FREDERIK D. 9.s BEGRAVELSESPLADS
3. RUNDT OM DOMKIRKEN
4. HELLIGTREKONGERS KAPEL
5. CHRISTIAN D. 6.s KRYPT
6. FREDERIKS D. 5.s KAPEL
7. CHRISTIAN D. 4.s KAPEL
8. SANKT ANDREAS KAPEL
9. GLÜCKSBORGERNES KAPEL
10. INDHAK BAG SANKT ANDREAS KAPEL



1

# RUNDT OM DOMKIRKEN

Spil Domkirke-banko



Verdensarv/Sydvestre Våbenhus

Kongeporten

Frederik d. 9's begravelsesplads

Sankt Andreas Kapel

Christian d 4. kapel

Skt. Lucius/Oluf Mortensens Våbenhus

Absalonbuen

Soluret/Helligtrekongers Kapel

Sæt X på bankopladen ved de detaljer, I finder - og tag også gerne et billede af børnene foran stedet.

## SÅDAN GØR I

Start/slut ved hovedindgangen til Domkirken, Sydvestre Våbenhus.

Del børnene op i mindre hold, fx 2 og 2. I skal nu se, om I kan fylde jeres bankoplade ud med detaljer fra Domkirken.

Bankopladerne kan kopieres fra side 30 på forhånd eller fås ved henvendelse til informationen i Domkirkens åbningstid.

## VERDENSARV

Roskilde Domkirke er UNESCO verdensarv.

Mere end 1000 steder rundt om i verden har en helt særlig betydning for Jordens og menneskets historie. Det er steder, der fortæller noget, om hvem vi er, og hvor vi kommer fra. Disse steder er så fantastiske, at de skal beskyttes og bevares for eftertiden.

Roskilde Domkirke er verdensarv, fordi den bl.a. kan være med til at fortælle, hvordan man har bygget gennem de sidste 800 år i Europa - og så er 40 danske konger og dronninger begravet i kirkens kapeller og krypter!



2

## FIND EN FORM - UDE

Find geometriske former uden for Domkirken



### SÅDAN GØR I

Lav en terning af en mælkekarton og sæt forskellige former på siderne. Se side 31.

Stil jer udenfor ved Domkirken. Kast terningen og find den form, som terningen viser. Hvis terningen lander på symbolet "?" skal I finde en valgfri form.

Mens I træner børnenes kendskab til de forskellige former, kan I styrke deres sproglige udvikling ved at benytte sammenligningsord.

### SAMMENLIGNINGSORD

stor - lille  
mange - få  
meget - lidt  
tung - let  
lang - kort  
høj - lav  
bred - smal  
gammel - ung

større - mindre  
flere - færre  
mere - mindre  
tungere - lettere  
længere - kortere  
højere - lavere  
bredere - smallere  
ældre - yngre

størst - mindst  
flest - færrest  
mest - mindst  
tungest - lettest  
længst - kortest  
højest - lavest  
bredest - smallest  
ældst - yngst



## DEN 8-KANTEDE BEGRAVELSESPLADS

Den 8-kantede bygning uden for Domkirken er Frederik d. 9.s og Dronning Ingrid's begravelsesplads.

Gulvet i begravelsespladsen er lavet af 4000 rullesten, som er hjembragt fra Færøerne af kongeskibet Dannebrog.

Gravstenen er lavet af granit fra Grønland og har et anker på med hjerter og blade rundt om. Frederik d. 9. var nemlig meget glad for at sejle og en rigtig sømand.





3

## MØNSTRE - UDE

Find flotte mønstre på Domkirken



### SÅDAN GØR I

Vis børnene eksempler på mønstre på Domkirkens mure – brug evt. nogle af billederne som inspiration.

Send børnene ud på deres egen mønsterjagt. HUSK både at zoome ind og ud, mens I leder efter mønstre! Tag gerne billeder af de mønstre, som børnene bliver optagede af, så I kan bruge dem hjemme.

### MØNSTRE I BØRNEHUSET/SKOLEN

Print billederne ud af de mønstre, I fandt på Domkirken.

Lad nu børnene selv fremstille mønstre inspireret af jeres billeder. Det kan være af farverne, mønstrenes former/figurer eller gentagelsen fx lys/mørk, stribet, zigzag mv. I kan evt. prøve, om I kan gengive rytmen/gentagelsen/sekvensen på et stykke kvadreret papir.

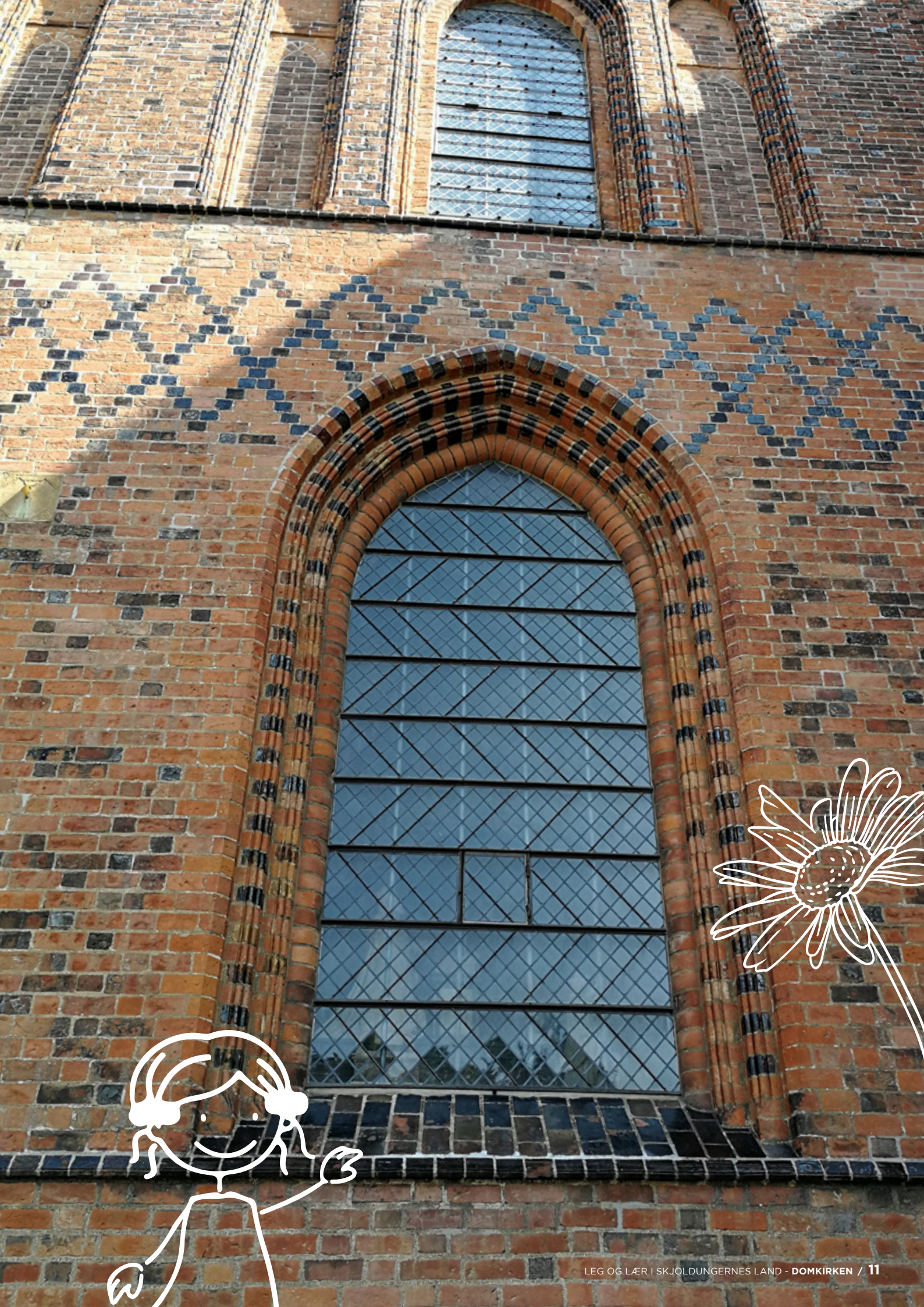


## MILLIONER AF MURSTEN

Roskilde Domkirke er bygget ud af ca. 2,6 millioner mursten!

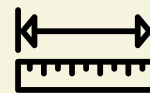
Man mener, at murstenene blev lavet tæt på kirken, hvor murere formede hver enkelt mursten i ler, som derefter er blevet brændt i en varm ovn.

Nogle mursten er glaserede, dvs. de har fået brændt et lag farvet glasur uden på stenen i fx brune, sorte og grønne nuancer. Helligtrekongers kapel har bl.a. en smuk rudeformet frise, dvs. mønster af sortglaserede mursten over vinduerne.



# KONGESØJLEN

*Hvor høj er du?*



## SÅDAN GØR I

Besøg Helligtrekongers kapel og find Kongesøjlen.

## HVEM ER HØJEST - LAVEST - LIGE HØJE?

Fortæl børnene, at I skal prøve at lave en lang række, hvor I starter med det højeste barn og ender med det laveste barn - næsten ligesom de kongelige på Kongesøjlen.

Lad børnene gætte og komme med forslag til, hvordan I får lavet rækken - og lav så rækken til sidst.



**TIP!** I kan fx måle højden ved at stille jer ryg mod ryg.

Se og snak om højden på forskellige danske og udenlandske kongelige, der er markeret på Kongesøjlen.

## KONGESØJLE I BØRNEHUSET/SKOLEN

I kan også lave jeres egen kongesøjle hjemme.

### Hjælp hinanden med at måle højden på børnene:

- Hvem er den højeste?
- Hvem er den laveste?
- Hvem er (næsten) lige høje?

Sæt evt. et stykke malertape el.lign. fast på væggen til at markere højden på hvert barn. HUSK at skrive navn på tapen - så kan I jævnligt tjekke, om børnene er blevet højere siden sidst.

I kan evt. markere en kongesøjle ud af malertape rundt om børnenes højde, så det bliver mere kongeligt.



## KÆMPEKONGEN

Den højeste person på Kongesøjlen er Christian d. 1., der var en kæmpe konge på 219,5 cm!

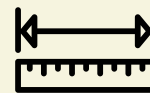
Det var Frederik d. 2., der i 1581 fik målt sin oldefars skelet til 219,5 cm, så han også kunne få en streg på kongesøjlen.

Da arkæologer i 1840'erne igen åbnede Christian d. 1. kiste for at se, om det nu kunne være rigtigt, at han var så høj, målte han kun omkring 188 cm. Han havde dermed været en høj mand i forhold til andre mænd i hans samtid - men kæmpe var han ikke.



# MÅL EN FIGURSTEN

*Afstande i skridt og fod*



## SÅDAN GØR I

Besøg Christian d. 6. s. krypt.

I gulvet i krypten er 3 forskellige figursten, hvor der er begravet 3 adelsmænd og deres koner.

## MÅL FIGURSTEN

Del evt. børnene op i 3 mindre grupper, så de kan arbejde med hver deres figursten.

### De skal nu prøve at måle figurstenen op, både længde og bredde:

- Hvad kan man bruge til at måle med?
  - Introducer evt. børnene for værktøjerne lineal, målebånd og tommestok, som I har medbragt hjemmefra.
- Hvordan kan vi måle UDEN værktøj?
  - Introducer børnene for de gamle måleenheder SKRIDT og FOD.
- Hvor mange SKRIDT/FOD er "jeres" figursten i længde og bredde?
- Hvem har den længste/korteste og bredeste/smalleste figursten?

I kan evt. også lægge jer ned og måle, hvor mange børn der kan være i længde og bredde.

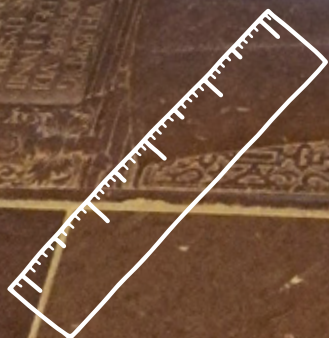
## MÅL GRAVSTEN UDENFOR

Hvis der er mange gæster i Domkirken, kan I måle de 3 gravsten udenfor indgangen til Domkirken ved Sydvestre Våbenhus i stedet for.



## HÅNDTEGN

De tre figursten har næsten samme motiv: En adelsmand i rustning med hånden på sit sværd og sin hjelm ved foden, mens hans kone står med sammenlagte hænder. De sammenlagte hænder er et meget stærkt symbol på, at man sværger troskab mod en anden, og at man kommer med fred: Man kan nemlig ikke give hånd og slås på samme tid. I dag er et håndtryk for mange bare blevet en måde at hilse på hinanden – andre nikker til hinanden, giver et knus eller måske en high five.



**6**

# SYMMETRI

*Lille spejl på væggen der...*



## SÅDAN GØR I

Besøg Frederik d. 5.s kapel.

Kig i spejlet, hvor I bedre kan se de fine mønstre i loftet. Blomster-mønstret er SYMMETRISK, dvs. består af figurer, som er hinandens spejlbilleder (helt ens) – ligesom når I ser jer selv i spejlet.

## SPEJL-LEG

Gå udenfor kirken og find et godt sted, hvor I kan stå på en af de mørke bånd af fliser i belægningen. Brug det mørke bånd som symmetriakse, dvs. den linje, som I spejler jer i.

Børnene skal stå over for hinanden 2 og 2 og med god afstand over til det næste par.

Nu skal I skiftes til at lave en figur med jeres krop, som makkeren skal spejle, dvs. lave magen til. Bagefter bytter I. Bliv ved så længe, at børnene er optagede af aktiviteten.



**TIP!** Den voksne kan evt. starte med at lave en figur, som børnene skal spejle, så de bedre forstår meningen med aktiviteten.

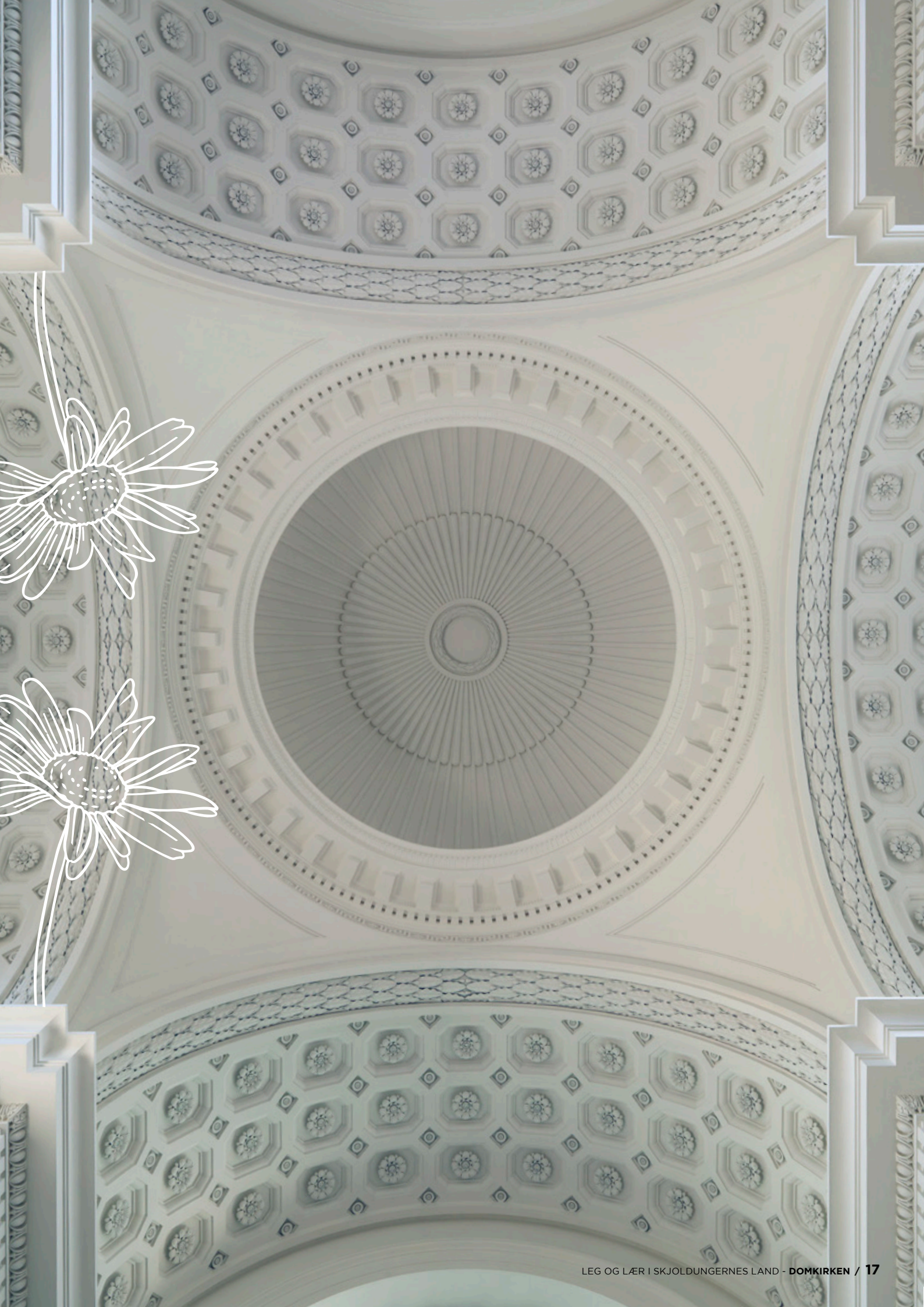


## GRUNDLOVENS FADDER

I gamle dage var det kongen, der suverænt havde magten over landet, men i 1700- og 1800-tallet begyndte folk i flere europæiske lande at gøre oprør. De ville nemlig være med til at bestemme, hvordan deres land skulle styres.

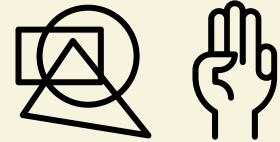
Før at undgå oprør afgav Frederik d. 7. magten i 1848, og året efter blev Danmarks første grundlov underskrevet af kongen. Grundloven sikrede folk forskellige rettigheder, bl.a. retten til at tro på, hvad man havde lyst til og retten til at stemme om, hvem der skulle styre landet.





# MONOGRAM

Mit navn det står med tal og bogstaver...



## SÅDAN GØR I

Besøg Christian d. 4.s kapel.

Gå på jagt efter forskellige monogrammer i kapellet.

### I kan fx snakke om:

- Kan I finde nogle tal/bogstaver?
- Hvilken konge har mon hvilket monogram?
- Hvor gammel er du?
- Hvad starter dit navn med?
- Kender du andre bogstaver i dit navn?
- Hvem kan tælle til 10?  
osv.

Et monogram er en figur, som oftest består af flere sammenslyngede bogstaver, der skal symbolisere et navn eller en titel. Monogrammet er ofte kombineret med symboler som tal, kroner eller kors.



## MONOGRAMMER I BØRNEHUSET/SKOLEN

I kan prøve at lave jeres egne monogrammer ud af jeres forbogstav og alder - måske skal der også være en kongekrone i jeres monogram ligesom på kongernes i kapellet? Der findes også programmer på internettet, som kan lave monogrammer i forskellige skrifttyper og rammer bl.a. monogrammaker.com

## CHRISTIAN D. 4. MISTER SYNET PÅ HØJRE ØJE

Christian d. 4. var konge for 400 år siden og var flere gange i krig mod svenskerne. Engang ramte en kanonkugle hans skib, Trefoldigheden, og han mistede synet på det højre øje! Det kan du se på det store billede på væggen - og det er også det, vi synger om i sangen "Kong Christian stod ved højen mast". Sangen er vores kongesang og anden nationalsang sammen med sangen "Der er et yndigt land".



123  
ABC



8

# MOSAIK

Lav billeder ud af firkanter



I kan lade jer inspirere af mosaikken i Sankt Andreas Kapel og lave jeres egne ansigter/mennesker eller selv finde på nogle motiver.

## SÅDAN GØR I

Besøg Sankt Andreas Kapel.

Over alterbordet er der et billede, som er lavet af små firkanter af glas, og tilsammen danner de et stort billede: En mosaik. De fleste af glasstykkerne er kvadratiske, dvs. firkanter, hvor alle siderne er lige lange.

### Prøv både at se mosaik-billedet tæt på og langt væk:

- Kan I mon se, hvad det forestiller?
- Hvilke farver har glasstykkerne?
- Kan I finde andre former end kvadrater på billedet?
- Tror I, at menneskerne på billedet er glade eller kede af det?
- Hvorfor tror I, at ansigtet græder blod?

## MOSAIK I BØRNEHAVEN/SKOLEN

Lav jeres egne mosaik-billeder på et papir ved at klistre kartonfirkanterne på med limstift. Det kræver tid og tålmodighed!

## DEN KORSFÆSTEDE MED ADAM OG EVA

Glasmosaikken i Sankt Andreas Kapel er lavet af kunstner Peter Brandes i 2012, og den består af 56.000 firkanter!

Værket hedder Den korsfæstede med Adam og Eva. Ansigtet viser den korsfæstede Jesus, og de to skikkelser forestiller Adam og Eva, der var de første mennesker på Jorden i Biblens fortælling.



## KIG IND - KIG UD



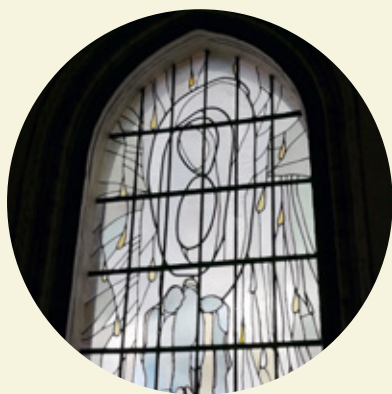
*Kig på blyndfattede ruder og glaskunst*

### SÅDAN GØR I

Besøg Sankt Andreas Kapel.

I gamle dage kunne man kun lave små vinduer. For at lave større vinduer måtte man lave dem ud af en masse små stykker, som blev sat sammen med lister i metal (bly), der blev loddet sammen. Det kalder man for blyndfattede ruder.

Tag billeder af vinduet i kapellet både inde og ude og snak gerne om farver, former og motiv. Måske synes I også, at det ligner et 8-tal i midten af vinduet? Snak om, hvilke tal børnene kender, og hvad de kan tælle til. I kan evt. medbringe tal fra 0-10 fra kopiark s. 32-34, som I kan lægge på gulvet, så børnene kan sammenligne dem med "tallet" på ruden og gætte ud fra det.



**TIP!** Hæng jeres blyndfattede ruder op i vinduerne på stuen/i klassen.

### BLYINDFATTEDE RUDER I BØRNEHUSET/SKOLEN

Inspireret af vinduet i kapellet kan I lave jeres egne blyndfattede ruder: Riv stykker af silkepapir, læg dem i en lamineringslomme, laminér og tegn bagefter på dem med en sort sprittusch. Måske skal der også være tal på jeres vinduer?

## JESUS VELSIGNER PETER, JAKOB OG JOHANNES

Det blyndfattede vindue i Sankt Andreas Kapel er lavet af kunstner Peter Brandes og glarmester Per Steen Hebsgaard i 2012. Det hedder Jesus velsigner Peter, Jakob og Johannes efter forklarelsen på bjerget. Forklarelsen er en fortælling i Biblen, hvor Jesus går op på et bjerg med sine tre venner. Her forvandler han sig til en lysende skikkelse, og vennerne finder ud af, at han i virkeligheden er Guds søn.



# FIND EN FORM - INDE



*Simon siger...*

## SÅDAN GØR I

Besøg Glücksborgernes kapel.

Medbring evt. billeder af CIRKEL, KVADRAT, REKTANGEL og TREKANT til at understøtte aktiviteten. Du kan også bruge karton-terningen fra kopiark s. 31.

## SIMON SIGER...

Stil dig på STJERNEN i gulvet (i midten af den mindste cirkel) med børnene foran dig i passende afstand mellem dem indbyrdes og dig.

Leg nu legen "Simon siger...", hvor I bruger forskellige anbringelsesord i kombination med de geometriske former i kapellets gulv, fx: "**Stå på et rødt KVADRAT**", "**Gå fremad til en brun FIRKANT**", "**Stil dig foran et REKTANGEL**" osv. Herved kan I både styrke børnenes kendskab til former og deres sproglige udvikling.



Find stjernen på gulvet lige foran Christian d. 9.s sarkofag og brug den som udgangspunkt til legen.

## ANBRINGELSESD

i	på	over	under
først	sidst	før	efter
oppe	nede	ovenpå	øverst
nederst	i midten	i begyndelsen	i slutningen
foran	bagerst	ved siden af	mellem
højest oppe	længst nede	nær ved	udenfor
indenfor	ovenover	nedenunder	overfor
opad	nedad	frem	tilbage
bagud	fremad	venstre	højre



## KRONREGALIERNE

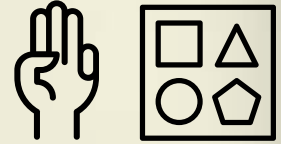
Christian d. 9. er dronning Margrethe d. 2.s tip-oldefar. Oven på hans sarkofag ligger kronregalierne: kronen, rigs-æblet, rigs-sværdet og scepteret (herskerstaven). De kaldes også for kronjuvelerne og symboliserer, at kongen bestemmer over riget Danmark (krone/scepter), tjener Gud (æblet = jordkloden), og at han beskytter, straffer og dømmer sit folk (sværdet).



10

# HVAD ER KLOKKEN HR. DRAGE?

Leg en leg om Sankt Jørgen og Dragen



Gå bag Domkirken og find indhakked ved Sankt Andreas' kapel.

## SÅDAN GØR I

Besøg uret med Sankt Jørgen og dragen inde i Domkirken.

Fortæl børnene sagnet. Hvis I er heldige, kan I måske høre dragens dødsbrøl, når Sankt Jørgen stanger den med sin lans! Nu er I klar til at lege "Hvad er klokken Hr. Drage?": Gå bag Domkirken og find indhakked ved Sankt Andreas' kapel.

## LEGEN

Der udvælges en Hr. Drage, som stiller sig ude på pladsen (marker evt. et punkt med en taske, jakke el.lign.). Alle andre stiller sig i modsatte ende af banen bag "startlinjen" (de to pullerter ind mod kirkemuren). Den voksne tæller 1-2-3, og nu skal børnene i kor råbe: "**Hvad er klokken Hr. Drage?**"

Dragen svarer fx: "**Klokken er fire**". Børnene træder nu 4 skridt frem og spørger igen. På et tidspunkt svarer Hr. Drage i stedet: "**Klokken er SPISETID!!!**". Hr. Drage skal nu forsøge at fange de andre børn, der skynder sig tilbage. Hvis man når bag startlinjen, har man helle.

Vælg en ny Hr. Drage og leg legen forfra.



**TIP!** Variér evt. måden, som børnene skal bevæge sig frem på.

## DRAGENS DØDSBRØL

I Domkirkens gamle urværk går ridderen Sankt Jørgen hver fulde time til angreb på dragen, der udstøder et dødsbrøl! De andre figurer forestiller Kirsten Kimer, der slår på den lille klokke hvert kvarter, og Per Døver, der slår på den store klokke hver time, mens Kirsten virrer med hovedet. Historien om Sankt Jørgen og dragen stammer fra middelalderen og er et symbol på kampen mellem det gode og det onde.

# SANKT JØRGEN OG DRAGEN

Læs historien om Sankt Jørgen  
og snak gerne om de fremhævede fokusord undervejs.



## Historien om Sankt Jørgen begynder for mange, mange år siden.

Jørgen var søn af en **soldat**, og da han var gammel nok, blev han soldat ligesom sin far.

På vej hjem fra krig kom han en dag til en lille by. Uden for byen boede der en ond drage i en sø.

Hver dag gav folkene i byen dragen et får at spise, for ellers gjorde den mange onde ting. Da dragen havde spist alle fårene i byen, blev folkene nødt til at **trække lod** mellem deres børn – og dem, der tabte, måtte dragen æde!

Da kongens datter tabte, blev han virkelig ked af det. Han tilbød folkene i byen alt sit sølv og guld, hvis bare hans datter måtte slippe. Men folkene ville ikke have kongens skat, og prinsessen blev sendt ud til dragen.

I det samme kom Jørgen ridende forbi.

Prinsessen så ham og råbte, at han skulle skynde sig væk – men Jørgen red nærmere og spurgte, hvorfor hun stod der? Før hun nåede at svare, løftede dragen sit kæmpe hoved op fra søen!

Jørgen løftede sin **lans** og red mod dragen! Dragen vendte sig mod ham og viste sine spidse tænder, men Jørgen var ikke bange og red bare videre. Han borede lansens dybt ind i dragens hals, og dragen styrtede til jorden og var død.

Folkene i byen syntes, at Jørgen var en **helt**, og kongen sagde, at han måtte få alt, hvad han ønskede sig. Men Jørgen svarede bare, at det var en **ridders** opgave at hjælpe, hvor der var brug for det uden at ville have noget igen.

Mange år senere var der nogen, som blev sure på Jørgen, fordi han troede på Gud, og derfor slog de ham ihjel.

Selvom han var død, troede folk, at Jørgen stadig kunne hjælpe dem, og derfor bad de til ham om at gøre gode ting. De gjorde ham til **helgen**, kaldte ham for Sankt Jørgen og holdt fest for ham hvert år d. 23. april – den dag, han blev slået ihjel.

### FOKUSORD

<b>Soldat:</b>	en mand, der er trænet i at kæmpe
<b>Trække lod:</b>	man bliver valgt til en opgave ved, at man vælger en ting fx en pind, der er større/mindre end de andres – og så taber man
<b>Lans:</b>	en lang, stærk pind med en spids af metal
<b>Helt:</b>	en person, som er vildt sej og slet ikke bange for noget, og som gør mange farlige ting for at hjælpe andre
<b>Ridder:</b>	en soldat, der ridder på en hest. Han kæmper for ting, han tror på, og tit sammen med andre, der tror på det samme
<b>Helgen:</b>	en person, som er død på en slem måde, og som kirken bagefter har sagt er særlig sej, og som man kan bede til for at få hjælp



# SKJOLD- UNGERNES LAND

*Formidling af nationalparkens natur og kulturhistorie er en vigtig målsætning, og vi har et særligt fokus på børn og unge.*

Det er vigtigt, at børn kommer på tur i nationalparken og får leget, oplevet og udforsket naturen og kulturhistorien. Et barn, der har brugt kroppen og leget, fundet mønstre på muren og talt skridt ved en gravsten, ved noget om Roskilde Domkirke. Sanselige og kropslige erfaringer danner knager i erindringen og er med til at præge fremtidige oplevelser og interesser.

Hvis børnene lærer naturen og kulturhistorien at kende, så begynder de at holde af den, og så vil de være med til at beskytte den og videreformidle værdierne. Vi ønsker, at børnene føler ejerskab og er stolte af at være en del af nationalparken.

**Læs mere om Nationalpark Skjoldungernes Land og få inspiration til spændende udflugtsmål på [www.nationalparkskjoldungernesland.dk](http://www.nationalparkskjoldungernesland.dk)**

På bagsiden af hæftet er der en tegning af Roskilde Domkirke, som I kan tage en kopi af og lade børnene farvelægge



**Leg og lær i Skjoldungernes Land – Roskilde Domkirke**

**1. udgave – 1. oplag.**

**Forfattere:**

Laila Maria Gdowski og  
Sofie Clauson-Kaas

Valg af didaktiske arbejdsmetoder og udvikling af aktiviteter af Laila Maria Gdowski, Naturkonsulent for dagtilbud i Roskilde Kommune.

Idé og konceptudvikling af  
Sofie Clauson-Kaas, Naturvejleder i Nationalpark Skjoldungernes Land.

**Tak til:**

Sara Peuron-Berg, Formidlingskonsulent ved Roskilde Domkirke og Louise Dahl Christensen, Museumsinspektør ved ROMU for input og sparring til hæftet.

Hæftet er udgivet af Nationalpark Skjoldungernes Land med støtte fra Roskilde Domkirkes Verdensarvsdag 2020.

**Layout og produktion:**

Grønager Reklamebureau

**Fotomateriale:**

Laila Maria Gdowski, Jan Friis,  
Roberto Fortuna, Roskilde Domkirke.

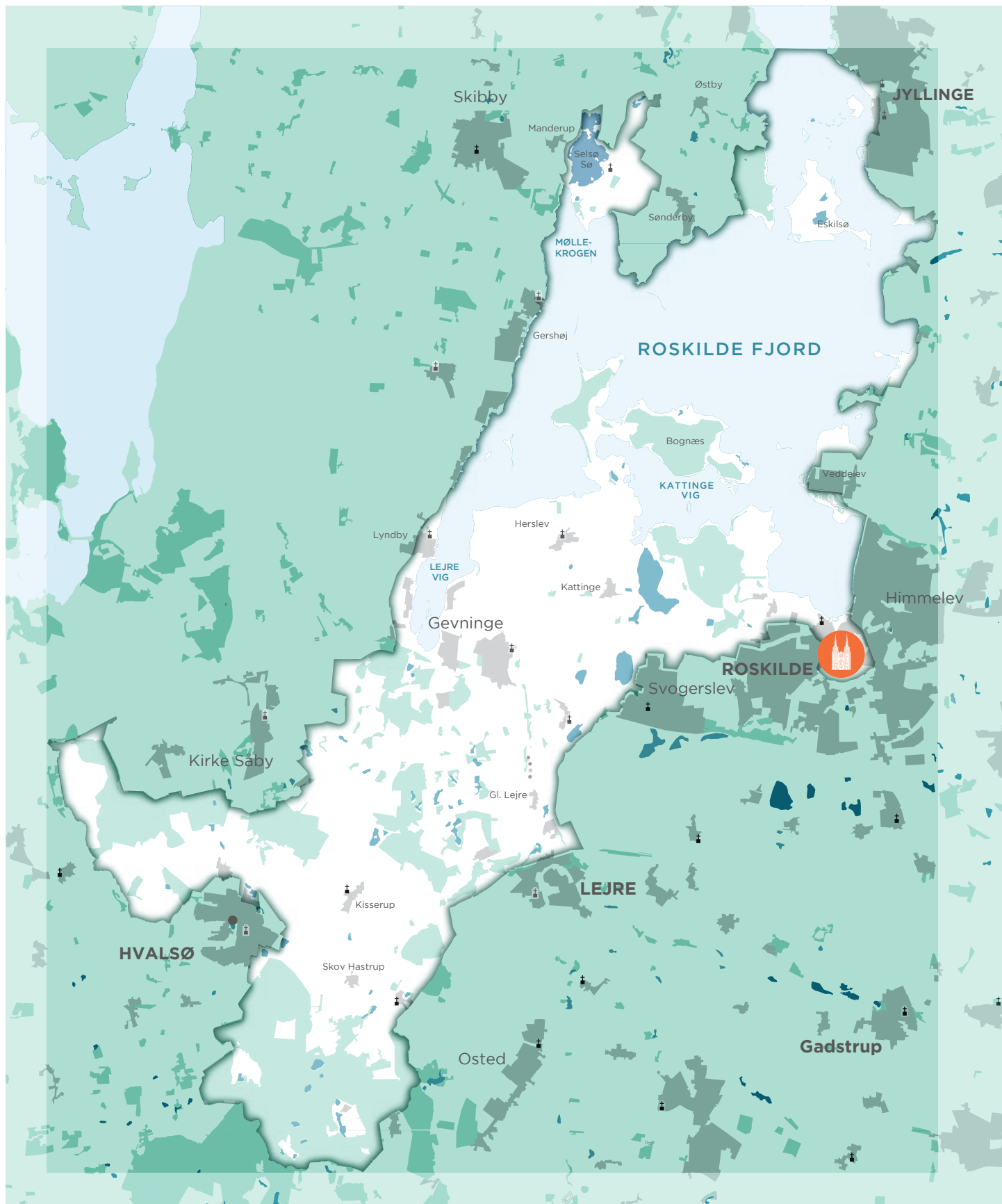
**Illustration på bagsiden:**

Roskilde Museum, ROMU

**Ikoner i hæftet:**

EVA, Danmarks Evalueringsinstitut.

Kopiering af hæftet er tilladt til undervisningsbrug.



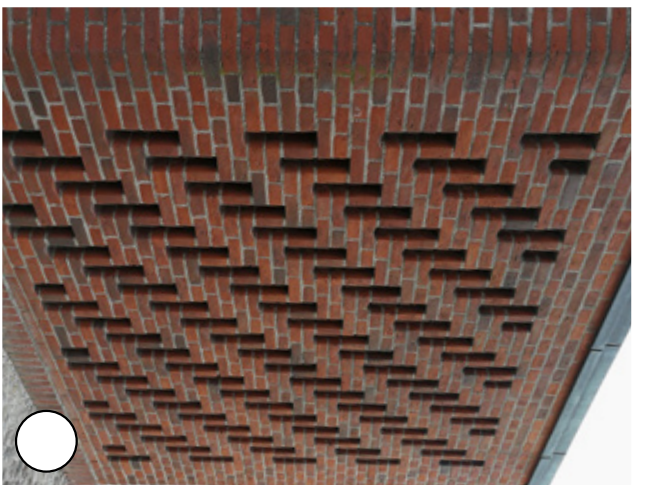
**Nationalpark Skjoldungernes Land ligger på Midtsjælland og rummer 170 kvadratkilometer enestående natur, kulturhistorie og landskaber. Nationalparken blev indviet i 2015 og har til opgave at beskytte, styrke og udvikle områdets natur, landskab, kulturhistorie, formidling, undervisning, forskning, lokale fællesskaber, erhverv og turisme på en bæredygtig måde.**



Verdensarv / Sydvestre Våbenhus



Kongeporten



Frederik d. 9.s begravelsesplads



Sankt Andreas Kapel



Christian d 4.s Kapel



Skt. Lucius/Oluf Mortensens Våbenhus

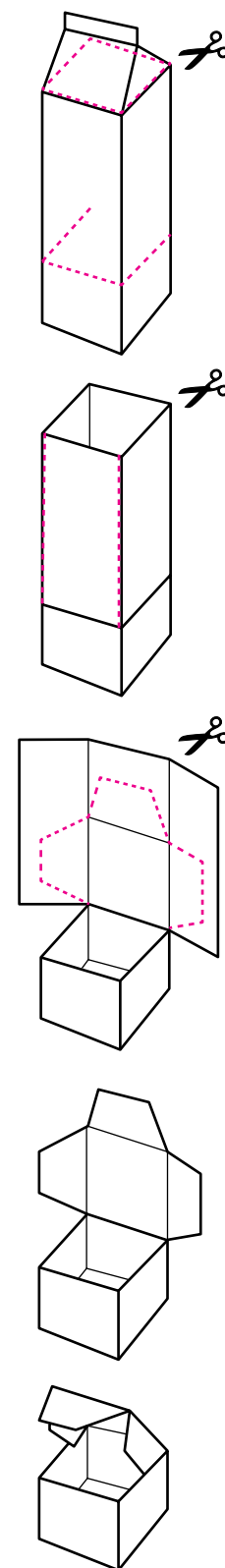
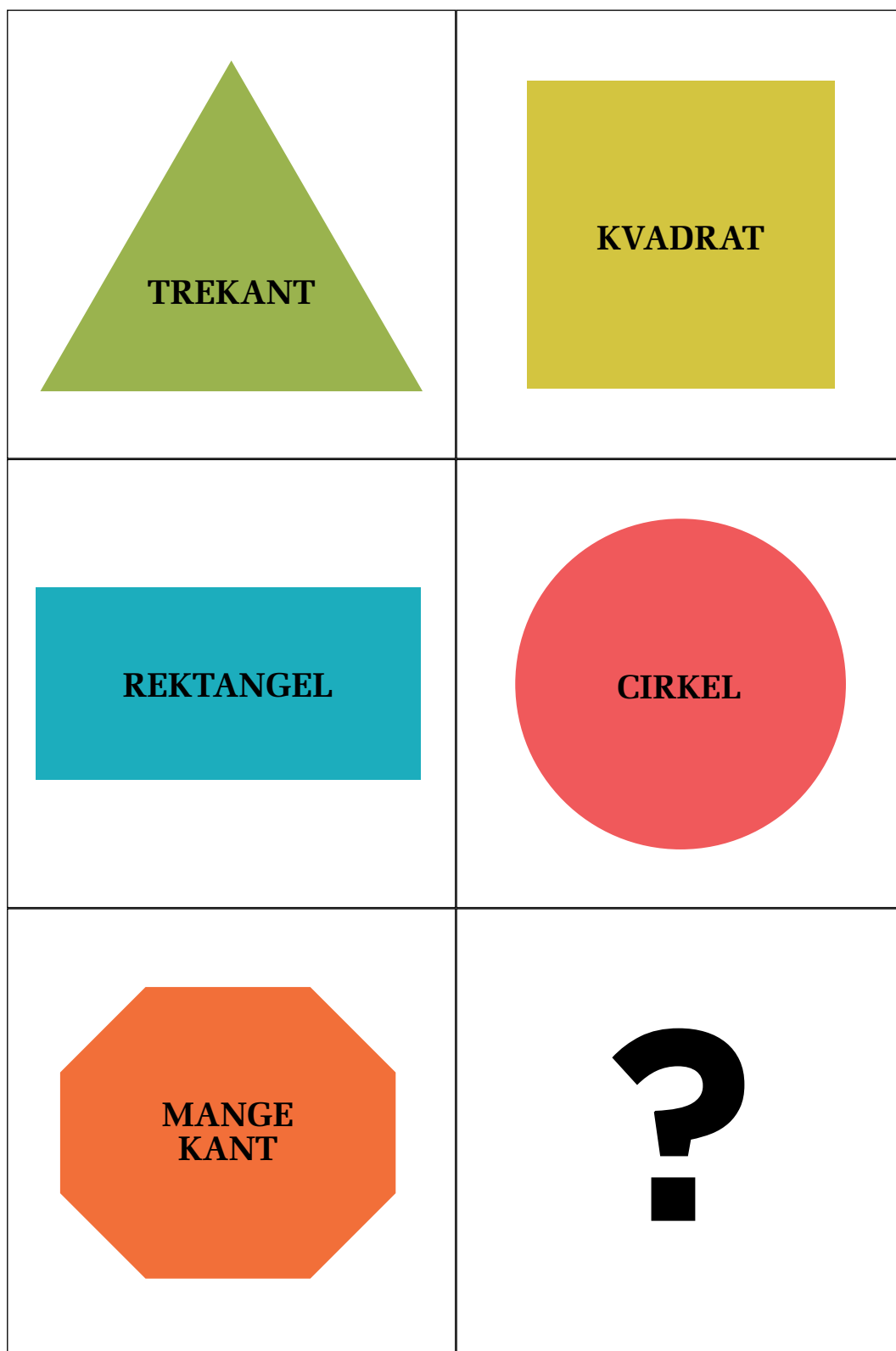


Absalonbuen



Soluret / Helligtrekongers Kapel

# KARTON TERNING



Lav en terning af en gammel mælkekarton så siderne bliver 7 x 7 cm. Felterne i arket er 7 x 7 cm og passer derfor på kartonterningen. Kopier denne side og klip felterne med formerne ud og sæt dem på kartonterningen med tape. Terning efter idé af Lenette Schunck Svendsen.

**1**

**EN/ET**

**2**

**TO**

**3**

**TRE**

**4**

**FIRE**



**5**

FEM

**6**

SEKS

**7**

SYV

**8**

OTTE

9

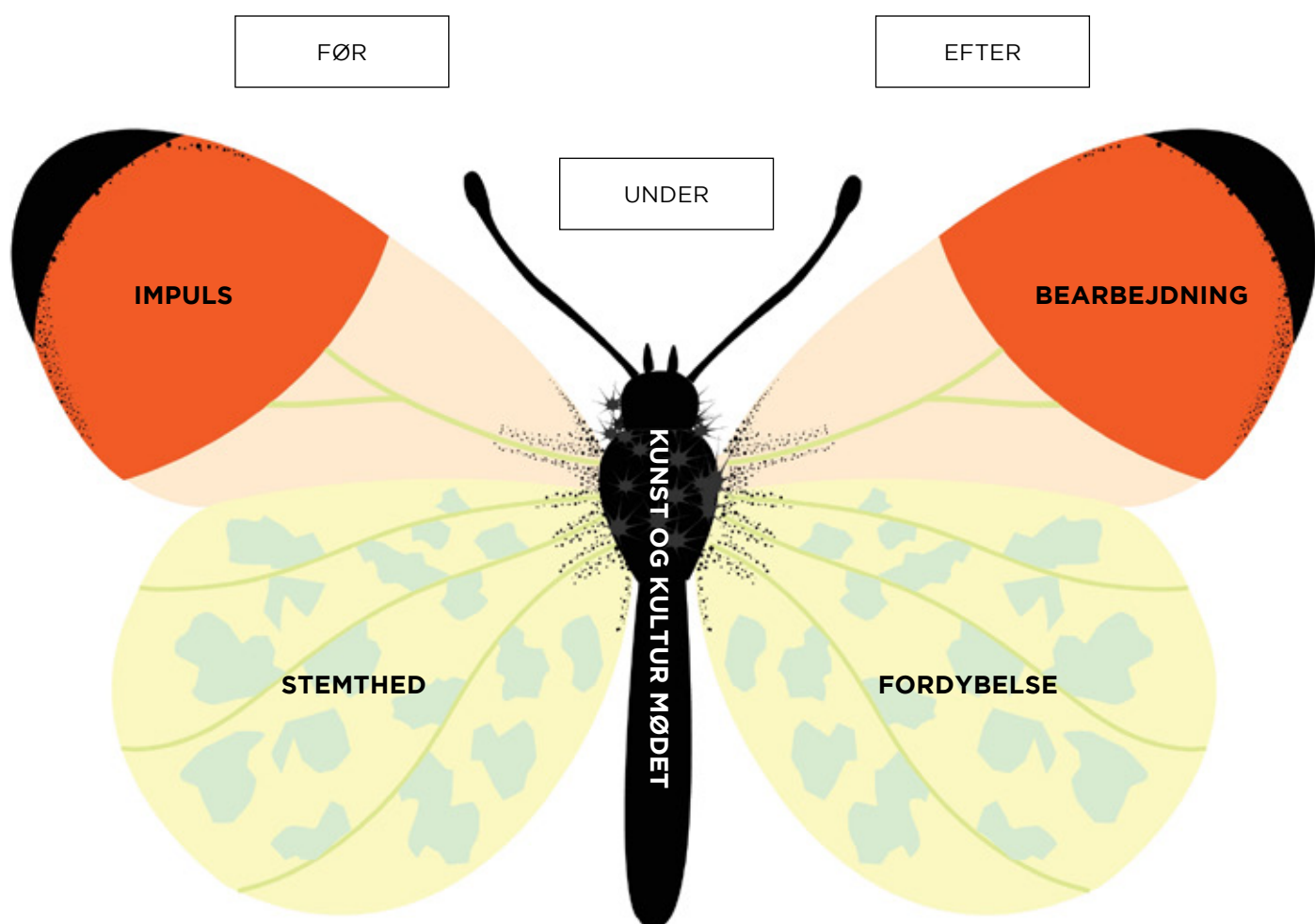
NI

10

TI

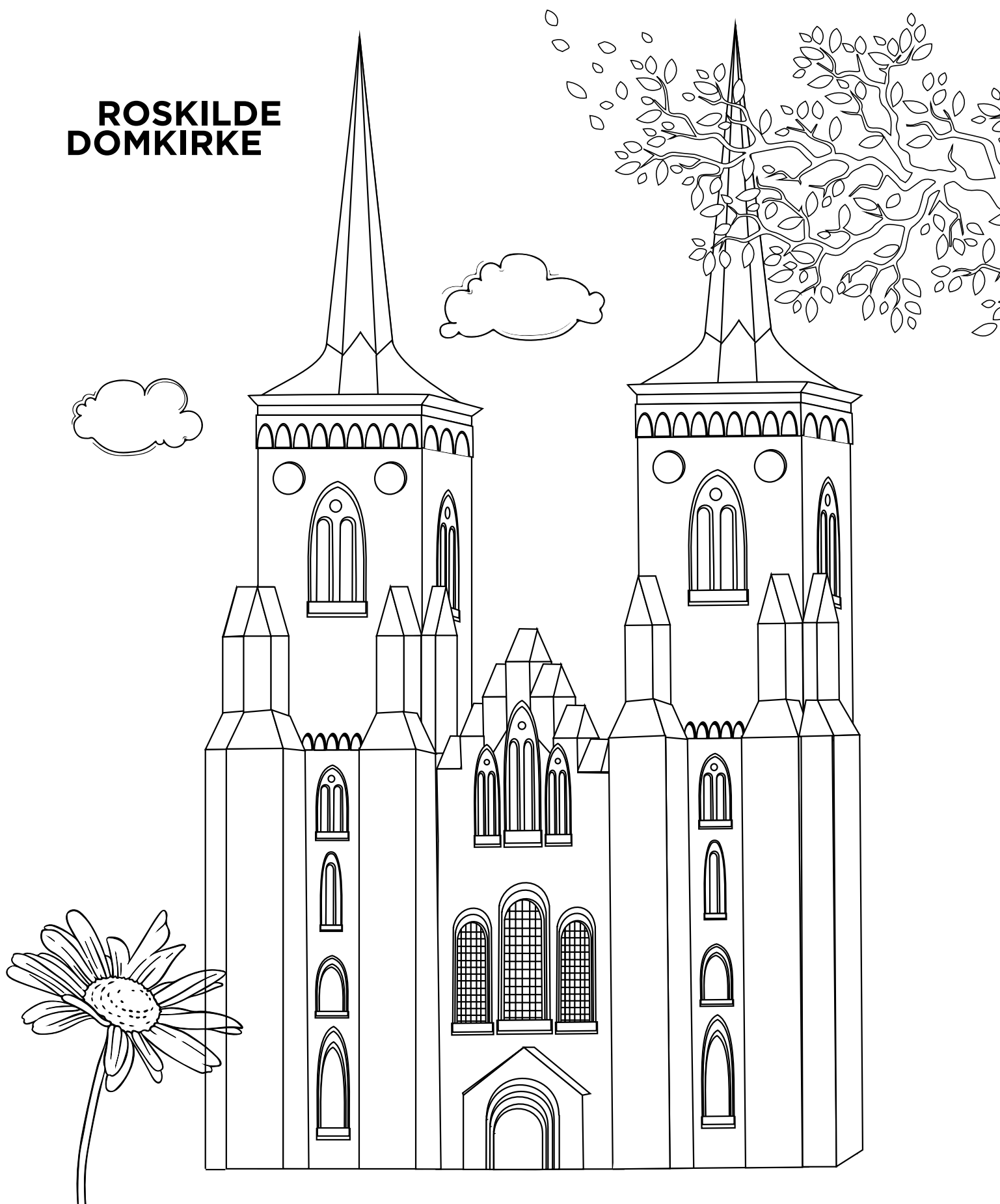
0

NUL



Print evt. Sommerfuglemodellen ud og sæt post-its på vingerne, der kort beskriver, hvad I gerne vil arbejde med FØR og EFTER besøget både ift. konkrete idéer til indhold, men også gerne faglige/socialle mål. Disse mål kan I efterfølgende tage udgangspunkt i, når I skal evaluere forløbet.

# ROSKILDE DOMKIRKE



**ROSKILDE**  
KOMMUNE



**ALLE  
TIDERS  
ROSKILDE**

Nationalpark Skjoldungernes Land  
Ledreborg Allé 2A  
4320 Lejre  
+45 9359 7090  
[nationalparkskjoldungernesland.dk](http://nationalparkskjoldungernesland.dk)

